

利率高企 期债弱势依旧

(2013/11/20)

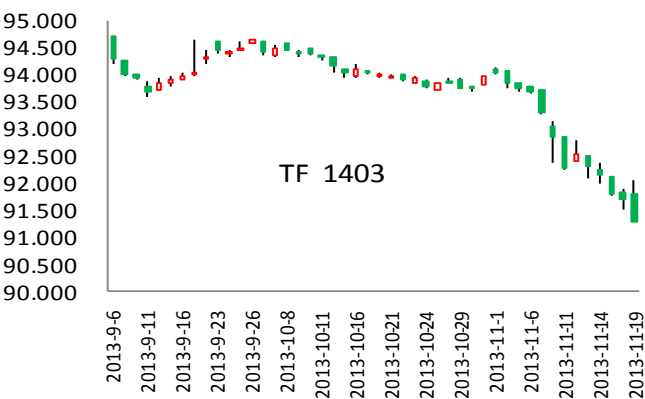
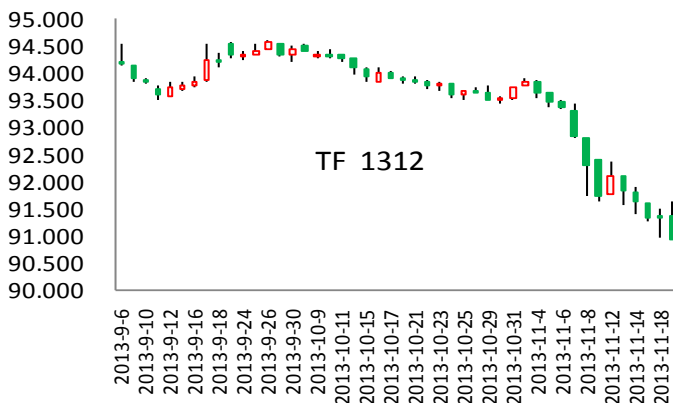
期货合约价格信息

图表1: 国债期货交易信息表 (单位: 元, 手)

合约	开盘	最高价	最低价	收盘价
TF1312	91.37	91.642	90.93	90.94
TF1403	91.800	92.050	91.300	91.300
TF1406	92.194	92.246	91.956	91.956
合约	成交量	持仓量	收盘价变化	持仓量变化
TF1312	3584	2946	-0.402	187
TF1403	367	1021	-0.412	87
TF1406	30	176	-0.152	5

资料来源: 文华财经 (截至2013年11月19日)

图表2: TF1312与TF403日K线图 (单位: 元)



资料来源: 文华财经 (截至2013年11月19日)

图表3: 近一周各合约价差 (单位: 元)

日期	TF1312	TF1403	价差
2013-11-19	90.94	91.3	0.36
2013-11-18	91.342	91.712	0.37
2013-11-15	91.318	91.802	0.484
2013-11-14	91.63	92.16	0.53
2013-11-13	91.82	92.3	0.48
日期	TF1403	TF1406	价差
2013-11-19	91.3	91.956	0.656
2013-11-18	91.712	92.108	0.396
2013-11-15	91.802	92.32	0.518
2013-11-14	92.16	92.556	0.396
2013-11-13	92.3	92.618	0.318

资料来源: 光大期货研究所 (注: 价差 = 远月 - 近月)

(截至2013年11月19日)

市场资讯

- 耶伦美联储主席提名周四将迎首轮投票。
- 澳联储会议纪要: 低利率正显成效, 不排除进一步宽松。
- 证监会主席肖钢: 注册制改革要循序渐进, 国际板推出条件尚不成熟。
- 中国央行公布数据显示, 10月末金融机构外汇占款余额为 279595.56 亿元, 较 9 月末的 275179.54 亿元增加 4416.02 亿元, 是 9 月新增数额的 3.5 倍, 数据也创下了今年以来的次高, 仅低于今年 1 月份的 6837 亿元新增额。
- 今年 10 月中国实际使用外资 (FDI) 84.16 亿美元, 同比增长 1.24%, 增幅明显低于 9 月的 6.22%, 但已连续九个月正增长, 也高于 8 月, 8 月同比增幅还不足 1%。1-10 月, 中国 FDI 金额 970.26 亿美元, 同比增长 5.77%, 1-9 月增长 6.22%。
- 11 月 19 日, 中国人民银行行长周小川表示, 将基本停止对外汇市场的每日指导, 朝着人民币汇率自由浮动的方向发展。他同时表示, 央行将放宽人民币汇率波动幅度, 条件成熟时将取消 QDII 及 QFII 限制; 将降低资产负债表中持有到期的国库

券的比例；将基本停止对外汇市场的每日指导，朝着人民币汇率自由浮动的方向发展；将在银行间市场推动 CDS 交易。

● 央行周二以利率招标方式开展了 350 亿元的逆回购操作，期限为 7 天，中标利率持平于上期的 4.10%。本周公开市场仅到期 90 亿元 7 天期逆回购操作，无央票或其他操作到期。因此目前为止，本周实现资金净投放 260 亿元。

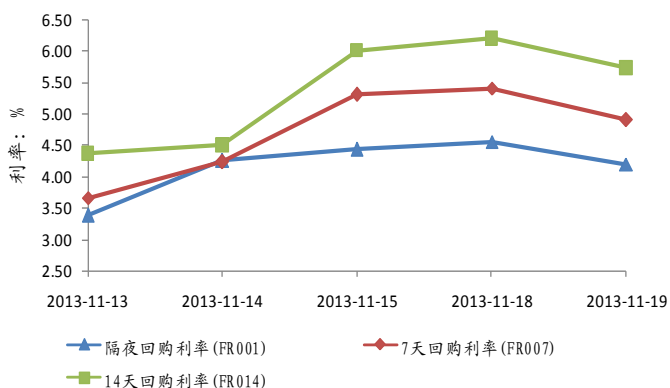
银行间拆借与回购利率

图表4: 近三个交易日SHIBOR走势 (单位: %)

日期	隔夜	1周	2周	1个月
2013-11-15	4.454	5.311	5.902	5.949
2013-11-18	4.513	5.357	6.198	6.405
2013-11-19	4.075	4.83	5.532	6.121
日期	3个月	半年	9个月	1年
2013-11-15	4.706	4.2207	4.27	4.4
2013-11-18	4.7095	4.2206	4.27	4.4
2013-11-19	4.71	4.2206	4.27	4.4

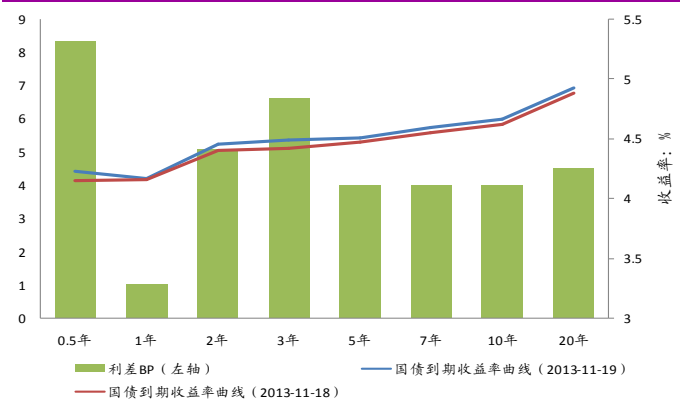
资料来源: 中国货币网 (截至 2013 年 11 月 19 日)

图表5: 回购定盘利率短期走势 (单位: %)



资料来源: 中国货币网 (截至 2013 年 11 月 19 日)

图表6: 各期限国债收益率变化图 (单位: %)



资料来源: 中国货币网 (注: 利差=2013年11月19日到期收益率-2013年11月18日到期收益率) (截至2013年11月19日)

光大点评

周二，央行开展 350 亿元逆回购操作后，货币市场利率回落。各期限 SHIBOR 利率全线走低，隔夜、1 周、2 周和 1 个月期 SHIBOR 利率分别下跌 43.8、52.7、66.6 和 28.4 个基点至 4.075%、4.83%、5.532% 和 6.121%。银行间市场回购定盘利率也出现下行。具体来看，FR001 报 4.2%，跌 35 个基点；FR007 报 4.9%，跌 50 个基点；FR014 报 5.73%，跌 47 个基点。此外，贷款基础利率 1 年期品种报价昨日出现上扬，上涨一个基点至 5.73%。

中国银行间国债价格弱势难改，维持跌势。央行投放资金以安抚市场担忧情绪，资金面紧张的局势略有缓解，但并未有实质性改善，资金成本中枢仍维持在高位。现券市场持续走弱令机构多维持谨慎观望态度。各关键期限国债收益率昨日继续走高，7 年期国债收益率上涨 4 个基点至 4.59%，10 年期国债收益率上涨 4 个基点至 4.66%。

国债期货交易方面，主力合约 TF1312 昨日开盘冲高后便开始转跌，午后跌势进一步加剧，

主力合约再度创下上市新低 90.930 元，收盘跌 0.49%，报 90.940 元。三份合约共计成交 4635 手。具体来看，TF1312 成交 3584 手，持仓 2946 手，当日增仓 187 手；TF1403 合约跌 0.52%，收报 91.30 元，成交 367 手，持仓 1021 手，当日增仓 87 手；TF1406 合约报 91.956 元，跌 0.19%，成交 30 手，持仓 176 手，当日增 5 手。目前，国债期货价格依旧处于空头格局之中。随着 7 年

期国债到期收益率步入阻力区，国债期货有望在 90 至 91 元区间内得到一定的支撑，只是底部形成尚需等待，不可急切进入抢反弹。

撰写：

光大期货研究所 金融工程部

季成翔

执业资格号：F0291112

电话：021-22169060-250

QQ：118099161

Email：jicx@ebfcn.com.cn

刘瑾瑶

执业资格证号：F0281699

电话：021-22169060-351

E-mail：liujy@ebfcn.com.cn

作者简介

季成翔，现任光大期货有限公司研究所金融期货分析师，目前为研究所金融工程部负责人，主要研究品种为国债。克拉克大学金融学硕士，本科毕业于复旦大学生物技术专业。专注于金融衍生品，对国债、期权、外汇等有一定研究，熟知国债、期权相关的策略。2012 年获得中国期货业协会举办的期权训考试第一名，并在同年 10 月赴德国法兰克福参加欧洲交易所和中期协联合举办的期权实务培训。中期协主编金融衍生品系列丛书之《外汇期货》编写组组长、成员。擅长进行数据分析，挖掘有价值的信息。

刘瑾瑶，现任光大期货有限公司研究所金融期货分析师，主要负责国债和期权的研究工作。本科毕业于广东财经大学，研究生毕业于美国德雷克塞尔大学，获得金融学硕士学位。

免责声明

本报告的信息均来源于公开资料，我公司对这些信息的准确性和完整性不作任何保证，也不保证所包含的信息和建议不会发生任何变更。我们已力求报告内容的客观、公正，但文中的观点、结论和建议仅供参考，报告中的信息或意见并不构成所述品种的操作依据，投资者据此做出的任何投资决策与本公司和作者无关。

联系我们

公司总部

地址：上海市新闻路 1508 号静安国际广场 2 楼
邮编：200040
电话：021-22169060 传真：021-22169061

机构渠道部

地址：上海市浦东新区福山路 458 号同盛大厦 3 楼
邮编：200122
电话：021-20231712 传真：021-20231732

大连营业部

地址：大连市沙河口区会展路 129 号大连国际金融中心
A 座大连期货大厦 2002、2003、2410 号房间
邮编：116023
电话：0411-84806837 传真：0411-84806843

福州营业部

地址：福州市鼓楼区东大路 92 号华源大厦 15 层 1503 室
邮编：350003
电话：0591-87875103 传真：0591-87875119

宁波营业部

地址：浙江省宁波市海曙区华楼巷 19 号 3-11 室
邮编：315010
电话：0574-87269819 传真：0574-87367237

北京营业部

地址：北京市西城区月坛北街 2 号月坛大厦东配楼三层
邮编：100045
电话：010-68084002 传真：010-68084131

郑州营业部

地址：河南省郑州市金水区未来大道 69 号未来大厦 1208 室
邮编：450008
电话：0371-65612257 传真：0371-65612515

上海肇嘉浜路营业部

地址：上海徐汇区肇嘉浜路 680 号金钟大厦 811 室
邮编：200031
电话：021-64155171, 64155173 传真：021-64736784

青岛营业部

地址：青岛市市南区香港西路 67 号 12 层 JK 室
邮编：266071
电话：0532-86129091 传真：0532-86129089

天津营业部

地址：天津市河西区围堤道 53 号丽晶大厦 1003 室
邮编：300201
电话：022-58780700 传真：022-58780708

长沙营业部

地址：长沙市开福区芙蓉中路一段 478 号运达国际广场
喜来登写字楼 1505 室
邮编：410005
电话：0731-82906096 传真：0731-82906097

长春营业部

地址：吉林省长春市解放大路 2677 号光大大厦 15 层
邮编：130061
电话：0431-88405567 传真：0431-88405587

广州营业部

地址：广东省广州市天河北路 689 号光大银行大厦 1809 室
邮编：510635
电话：020-38731485 传真：020-38731323

重庆营业部

地址：重庆市渝中区解放碑民族路 168 号光大银行大厦 3F
邮编：400010
电话：023-86618100 传真：023-86618133

南京营业部

地址：江苏省南京市玄武区中央路 288 号 501 室
邮编：210008
电话：025-83122055 传真：025-83122059

深圳营业部

地址：深圳市福田区益田路 6009 号新世界商务中心 2701、2702
邮编：518026
电话：0755-82767979 传真：0755-82767970

上海新闻路营业部

地址：上海市新闻路 1508 号静安国际广场 2 楼
邮编：200040
电话：021-22169060 传真：021-22169061

南宁营业部

地址：广西壮族自治区南宁市民生路 131 号绿都商厦 31 层
邮编：530012
电话：0771-2862803 传真：0771-2862803

海口营业部

地址：海南省海口市国贸路北京大厦 20G、F、H
邮编：570000
电话：0898-68538658 传真：0898-68507658

武汉营业部

地址：湖北省武汉市张之洞路 224 号紫阳大厦 10 层
邮编：430200
电话：027-88312095 传真：027-88312078

杭州营业部

地址：杭州市江干区富春路 308 号华成国际发展大厦 11 层
邮编：310020
电话：0571-89910727 传真：0571-89910733

世纪大道营业部

地址：上海市浦东新区世纪大道 1501 号 1301、1309 室
邮编：200122
电话：021-50192126 传真：021-50192155