



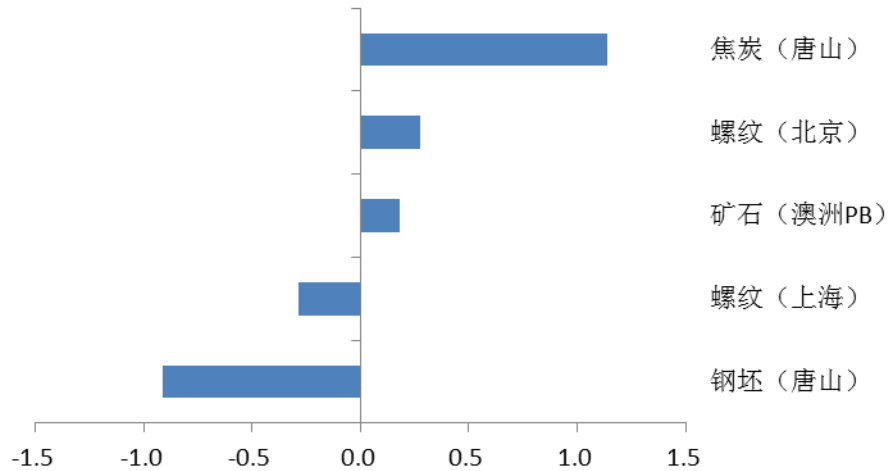
3850 三度迎来挑战 逢低做多为主

格林期货研发中心

研究员：韩静

hanjing@21cgreen.com

一周价格涨跌幅



从 PMI 数据来看，显示经济企稳，而钢铁行业也正在逐渐复苏。即将进入“金九银十”，市场再度对后期行情充满预期，但是最近几年呈现出“淡季不淡，旺季不旺”的特征，提醒广大投资者对于市场保持相对谨慎态度。

操作上，期钢区间震荡，建议投资者在 3700-3750 一线逢低做多为主，但是需要关注 3850 一线压力，如果压力过重，建议多单离场或减持。如果有效突破 3850，可加多，但是谨慎对待上行高度。

独立性声明：

作者保证报告所采用数据均来自于合规渠道，分析逻辑基于本人的职业理解，通过合理判断，并得出结论，力求客观、公正、结论不受任何第三方的授意，影响特此声明。



一、螺纹钢一周走势分析

1、期货市场行情回顾

1401 日 k 线



数据来源：博易大师

上周期钢冲击 3850 未果后，本周再度冲击，但是依然承压下行，并且一度跌破 3750，低点触及 3700 上方随后被拉起，在短期均线处受到一定压力，资金流出明显。

周线来看，本周周 k 线收小阴线，连续三周受制于 3850 一线压力。一周成交量 1031 万手，比上周增加 187 万手，持仓 132 万手，比上周减少 23 万手。

2、市场行情回顾

本周重点城市价格整体呈现盘整态势。

螺纹钢：北京市场 20mm 三级钢价格 3600 元，比上周涨 10 元，上海市场 3490 元，比上周跌 10 元，广州市场 3860 元，比上周跌 20 元。

热卷：北京市场 4.75mm 热轧卷板 3580 元，和上周持平，上海市场 3630 元，和上周持平，广州市场 3740 元，比上周涨 10 元。

9月1日沙钢出台2013年9月上旬建材价格调整信息

9月1日沙钢对建筑钢材产品出厂价格进行了调整，本次调价是以“8月21日沙钢出台2013年8月下旬价格调整信息”为基准，具体调整情况如下：

1、螺纹钢价格平稳。现 Φ14-25mmHRB335 螺纹执行价格 3660 元/吨，抗震钢筋加价 30 元/吨；
敬请阅读篇末的免责声明



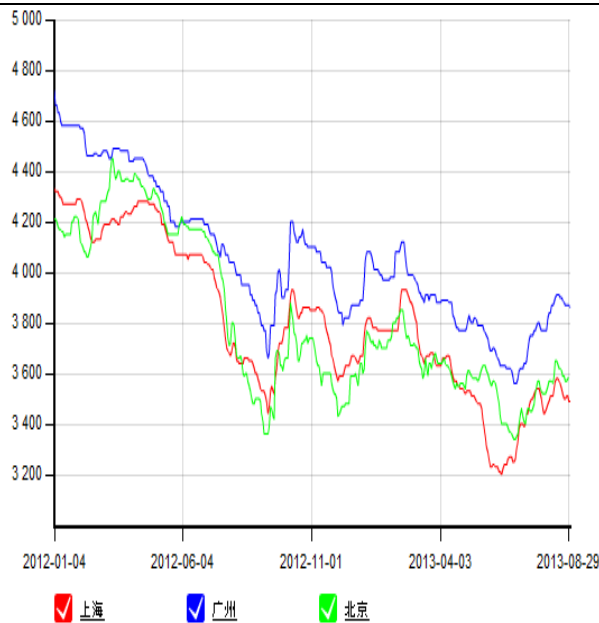
Φ 14-25mmHRB400 螺纹出厂价格为 3690 元/吨。

2、高线价格平稳；现 Φ6.5mmHPB300 普碳高线执行价格 3720 元/吨。

3、盘螺价格平稳；现 Φ8mmHRB400 盘螺执行价格 3740 元/吨，Φ6mmHRB400 盘螺加价 200 元/吨。

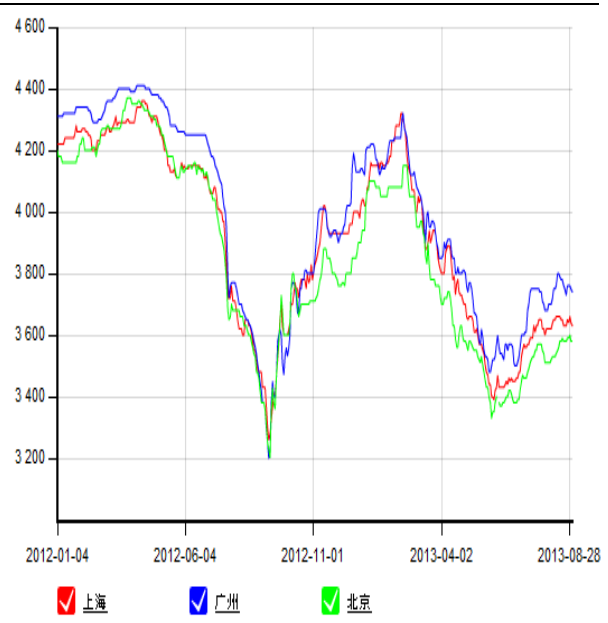
以上调整均为含税价，执行日期自 2013 年 9 月 1 日起。

20mm 螺纹现货价格走势



数据来源: Mysteel

4. 75mm 热轧现货价格走势



数据来源: Mysteel

二、经济要闻

1、国际市场

美国 7 月经济数据低于市场预期

美国商务部 30 日公布的数据显示，经过季节性因素调整之后，7 月消费者个人支出增长 0.1%，个人收入也增长 0.1%，低于市场平均预期的个人支出增长 0.3%，个人收入增长 0.2%。该数据在一定程度上反映了美国经济增长步伐缓慢的局面并未改变，美股当日盘中小幅走低。

美二季度 GDP 增 2.5% 表现良好

美国时间 8 月 29 日开市前公布的第二季度 GDP 修正数据显示，第二季度美国经济增长修正后，较上一季度增长 2.5%，较此前公布的初始数据 1.7% 有不少增长。

美经济复苏遭遇“冷空气”10 月可能触及债务上限

据金融时报报道，接连三个月向好的经济数据让市场坚信美国经济将保持持续企稳势头，长期经济增长仍有进一步加强的可能。然而，最近两周的数据却给美国带来了丝丝寒意，打击了市场信心。不巧的是，正在此时美国财政告急，国会与白宫关于债务上限的纷争也制约着经济复苏。一时间，“冷空气”席卷整个美国，使市场不得不下调了其对于美国经济增长的预期。



巴西央行再度上调利率至 9%

为应对持续贬值的本国货币，巴西正在加快收紧货币政策步调。28 日，巴西央行上调基准利率至 9%，为 16 个月来最高水平，以进一步遏制不断升高的通货膨胀率，重建投资者对巴西经济的信心。分析人士认为，雷亚尔大幅下跌以及通胀水平高企的状况短期内难以改善，未来巴西央行或将进一步加息。

印尼宣布上调隔夜存款利率 50 个基点

印尼央行 29 日宣布上调隔夜存款利率 50 个基点，上调贷款利率 25 个基点。

2、国内市场

中共十八届三中全会 11 月召开

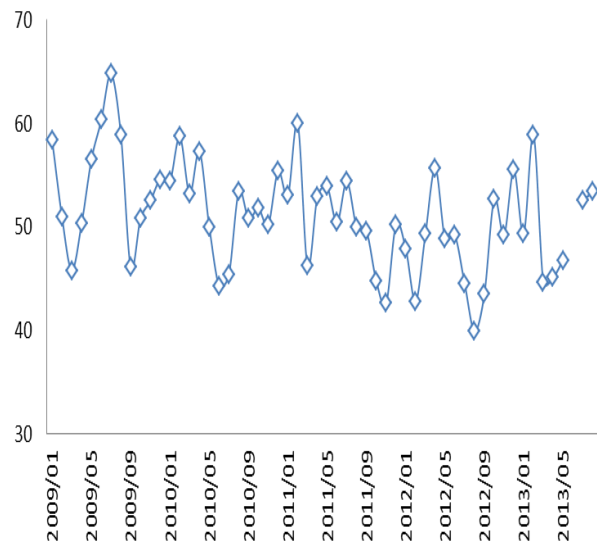
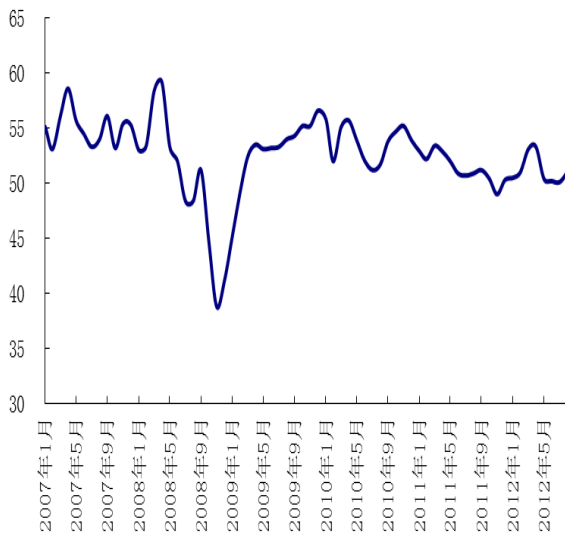
中共中央政治局 8 月 27 日召开会议，决定今年 11 月在北京召开中国共产党第十八届中央委员会第三次全体会议，主要议程是，中共中央政治局向中央委员会报告工作，研究全面深化改革重大问题。会议审议通过了《建立健全惩治和预防腐败体系 2013-2017 年工作规划》、《关于地方政府职能转变和机构改革的意见》，听取中国(上海)自由贸易试验区筹备工作汇报。

8 月 PMI 51%创年内新高 经济稳增基础巩固

8 月份中国钢铁 PMI 升至 53.4%

制造业 PMI

钢铁行业 PMI



数据来源：国家统计局

数据来源：国家统计局

7 月份大中型钢企实现扭亏为盈

7 月份，大中型钢铁企业实现销售收入 2991.28 亿元，环比下降 0.69%；实现利润总额 23.01 亿元，环比扭亏为盈。1 月~7 月份，大中型钢铁企业累计实现销售收入 21058.62 亿元，同比增长 1.02%；累计实现利润总额 49.43 亿元，销售利润率为 0.23%，同比提高 0.21 个百分点。

7 月份，亏损企业有 21 户，环比减少 10 户，亏损面为 24.42%；亏损额为 13.98 亿元，环比减亏 15.17%。1 月~7 月份，累计亏损 30 户，同比减少 2 户，亏损面为 34.88%；累计亏损额为 118.67 亿元，同比减亏 32.08%。



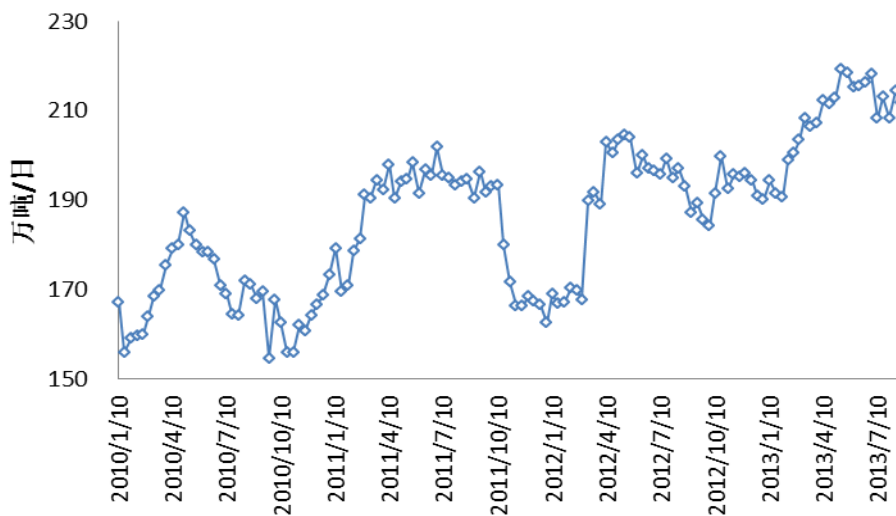
三、产量供应

中国钢铁工业协会最新统计数据显示，8月中旬重点企业粗钢日产量173.9万吨，减量2.56万吨，旬环比下降1.45%；全国预估粗钢日产量211.81万吨，减量2.56万吨，旬环比下降1.19%。

据测算，8月中旬非重点企业日粗钢产量估值在37.9万吨，环比上一旬无变化，占比17.9%，较上一旬上升了0.2个百分点。

数据同时显示，8月中旬重点统计钢铁企业库存量本旬末为1283.0万吨，较上旬末增量66.8万吨，环比是上升5.49%。

全国粗钢旬日产量



数据来源：中钢协

四、原料

原料方面，本周原料价格呈现小幅下跌态势。

本周澳洲PB粉矿出现明显上涨，PB粉矿报价136.25-137.25美元/吨，比上周跌0.25美元/吨，本周国内矿粉价格横盘整理，迁安66%干基粉矿价格为1050元/吨，比上周跌10元。

港口库存方面，截至8月30日，港口库存为7299万吨，比上周增加195万吨。其中，澳洲矿3320万吨，比上周增加40万吨，巴西矿1370万吨，比上周增加128万吨，印度矿134万吨，比上周增加8万吨。

焦炭价格，唐山地区二级冶金焦价格1310-1350元/吨，比上周涨15元。截止8月30日，港口焦炭累计库存为277.3万吨，比上周减少了0.9万吨，其中天津港245万吨，连云港17万吨，日照港15.3万吨。山西焦炭联盟消息人士透露，26日山西焦炭联盟召开会议，提议会员单位各焦化企业提高9月份焦炭价格，具体涨幅未议定。这是自今年8月份以后，山西焦炭联盟再次提议各个会员焦化企业上调焦炭价格。据大智慧通讯社报道，8月29日18时起中国神华焦炭售价普涨50元/吨。山西焦炭企业联盟于2007年在中国焦炭主产区山西宣告成立，焦炭产量居中国前列的山西、河北、山东和陕西等地的212家焦化企业成为首批盟员。

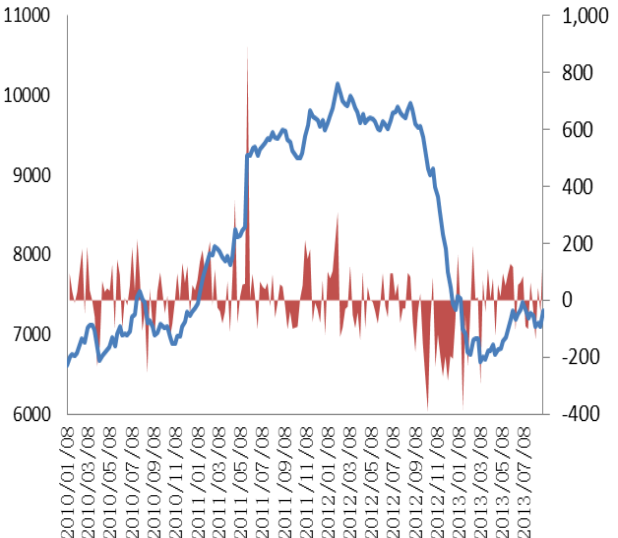


钢坯方面，唐山钢坯价格 3260 元，比上周跌 30 元。截止 8 月 29 日，唐山地区钢坯库存为 60.48 万吨，比上周增加 1.4 万吨，部分钢贸商看好“金九”旺季，因此多惜售。本周围货的商家稍有增多，钢坯库存有所回升。

波罗的海干散货 BDI 指数延续底部震荡态势，截止 8 月 30 日，收在 1132，比上周跌 33 点。海岬型船舶通常的载运量是 15 万吨，货物主要是铁矿石和煤炭。波罗的海巴拿马型船舶的通常运载量为 6-7 万吨，主要货物是煤炭或谷物。

矿粉价格

港口铁矿石库存

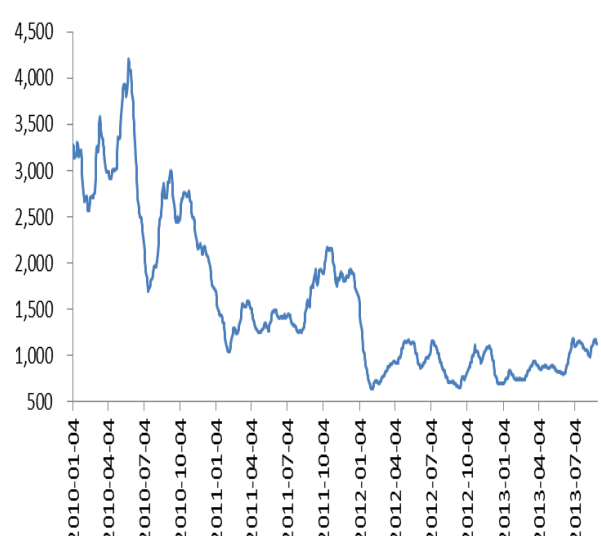
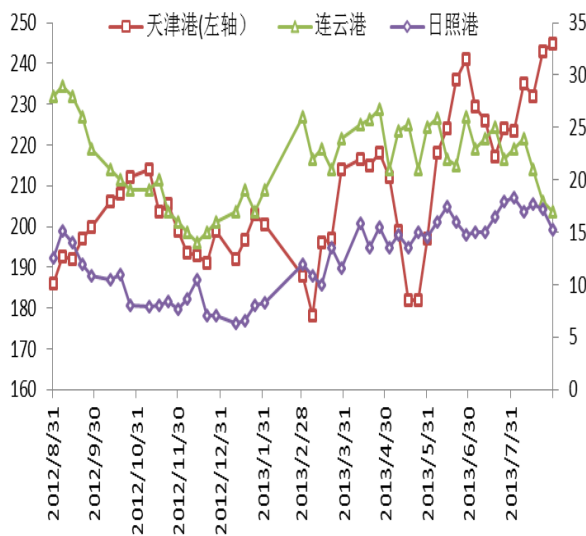


数据来源: wind

数据来源: wind

港口焦炭库存

BDI 海运指数



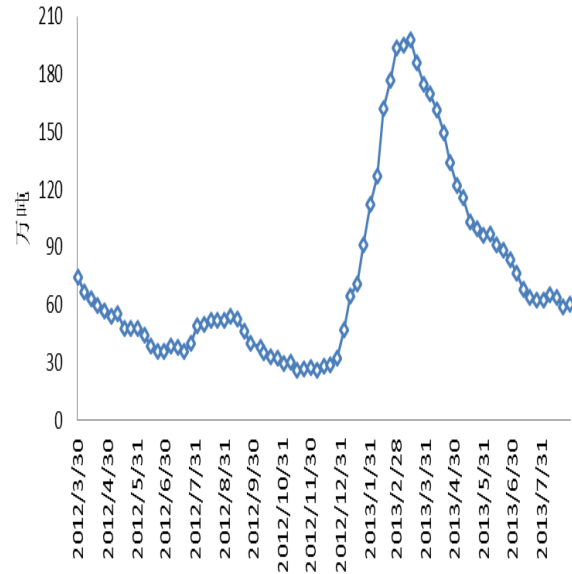
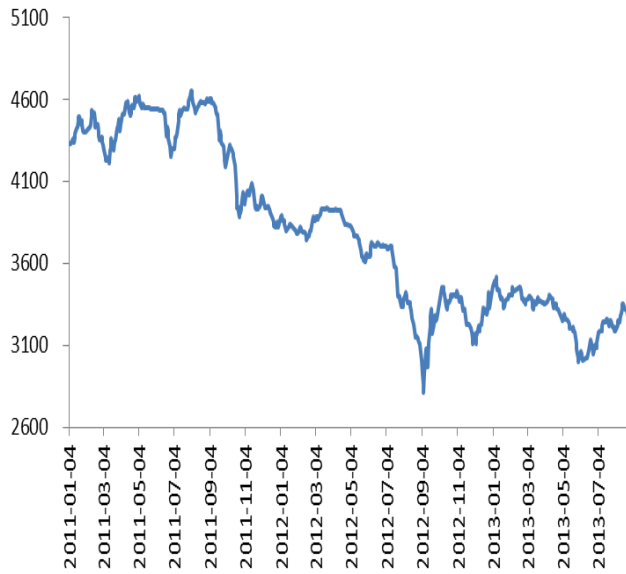
数据来源: mysteel

数据来源: mysteel



唐山钢坯价格

唐山钢坯库存



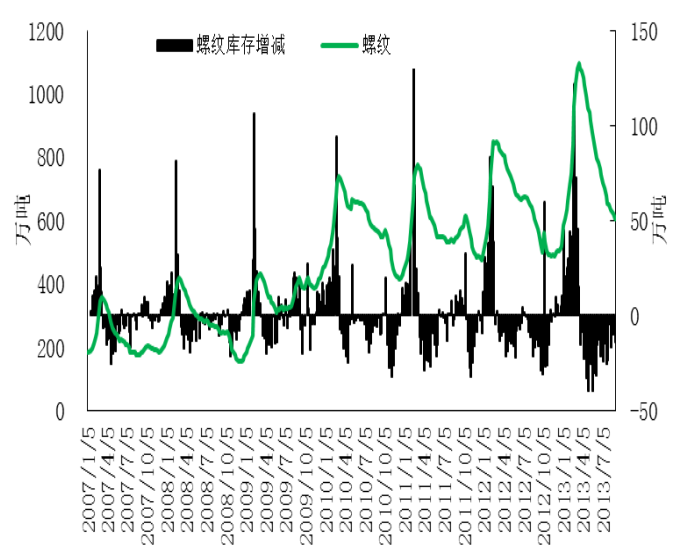
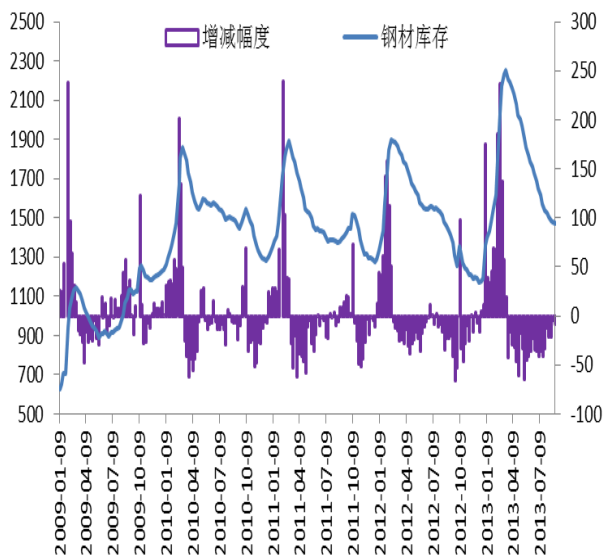
数据来源: wind

数据来源: mysteel

五、 库存

全国重点城市钢材库存

全国重点城市螺纹钢库存



数据来源: wind

数据来源: wind

| (万吨) | 本周库存 | 上周库存 | 环比 | 上月库存 | 上月同比 | 去年同期库存 | 同比 |
|------|--------|--------|--------|--------|--------|--------|--------|
| 螺纹 | 606.81 | 620.74 | -13.93 | 650.04 | -43.24 | 624.32 | -17.51 |



| | | | | | | | |
|----|--------|--------|-------|--------|--------|--------|--------|
| 线材 | 140.44 | 137.95 | 2.49 | 136.56 | 3.88 | 151.98 | -11.54 |
| 热轧 | 410.72 | 411.47 | -0.75 | 423.30 | -12.58 | 460.09 | -49.37 |
| 冷轧 | 162.14 | 161.66 | 0.48 | 162.06 | 0.08 | 165.67 | -3.53 |
| 中板 | 150.36 | 148.09 | 2.27 | 142.48 | 7.88 | 154.72 | -20.12 |

数据来源: Mysteel

钢材总体库存连续 25 周出现减少, 本周环比减少 8.55 万吨, 连续两周降幅在 10 万吨以内, 目前全国重点城市钢材库存为 1470.47 万吨, 其中螺纹钢库存为 606.81 万吨, 比上周减少 13.93 万吨。

六、 下周展望

从 PMI 数据来看, 显示经济企稳, 而钢铁行业也正在逐渐复苏。即将进入“金九银十”, 市场再度对后期行情充满预期, 但是最近几年呈现出“淡季不淡, 旺季不旺”的特征, 提醒广大投资者对于市场保持相对谨慎态度。

操作上, 期钢区间震荡, 建议投资者在 3700-3750 一线逢低做多为主, 但是需要关注 3850 一线压力, 如果压力过重, 建议多单离场或减持。如果有效突破 3850, 可加多, 但是谨慎对待上行高度。

重要声明

本报告中的信息均来源于公开资料, 我公司对这些信息的准确性及完整性不作任何保证, 不保证报告信息已做最新变更, 也不保证分析师作出的任何建议不会发生任何变更。在任何情况下, 报告中的信息或所表达的意见并不构成所述期货品种买卖的出价或询价。在任何情况下, 我公司不就本报告中的任何内容对任何投资作出任何形式的担保, 投资者据此投资, 投资风险自我承担。我公司可能发出与本报告意见不一致的其它报告, 本报告反映公司分析师本人的意见与结论, 并不代表我公司的立场。未经我公司同意, 任何人不得对本报告进行任何形式的发布、复制或对本报告进行有悖原意的删节和修改。