



2013年9月2日

格林期货研发中心

格林期货研发中心

摘要：

研究员：郭坤龙

电话：0371-65618719

guokunlong@21cgreen.com

受美国新作大豆产量预估下调预期、美国新作大豆主产区天气炒作和美国现货价格稳定等影响，美豆短期倾向于高位震荡。国储抛储对市场形成冲击，但外盘期价走势对连豆具有一定支撑作用，连豆短期震荡调整的可能性较大。操作上，A1401 合约短线观望或日内操作，可根据期价在 10 日均线附近的表现来选择入场方向。国内进口大豆港口库存持续增长均对豆粕形成压力，外盘大豆涨势缓和亦削弱豆粕上行动力，但国内养殖业回暖提振豆粕下游消费预期，连豆粕短期震荡调整的概率较大。操作上，M1401 合约短线观望或日内操作，可根据期价在 10 日均线附近的表现来选择入场方向。

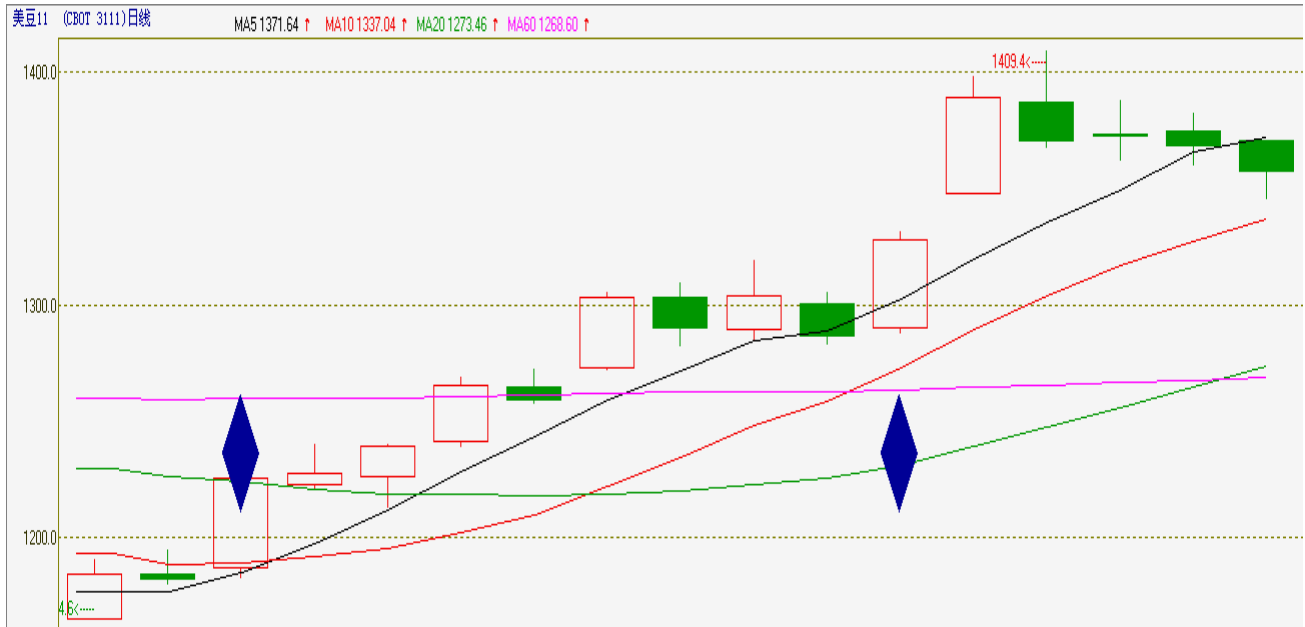
独立性声明：

作者保证报告所采用数据均来自于合规渠道，分析逻辑基于本人的职业理解，通过合理判断，并得出结论，力求客观、公正、结论不受任何第三方的授意，影响特此声明。

➤ 期货行情回顾

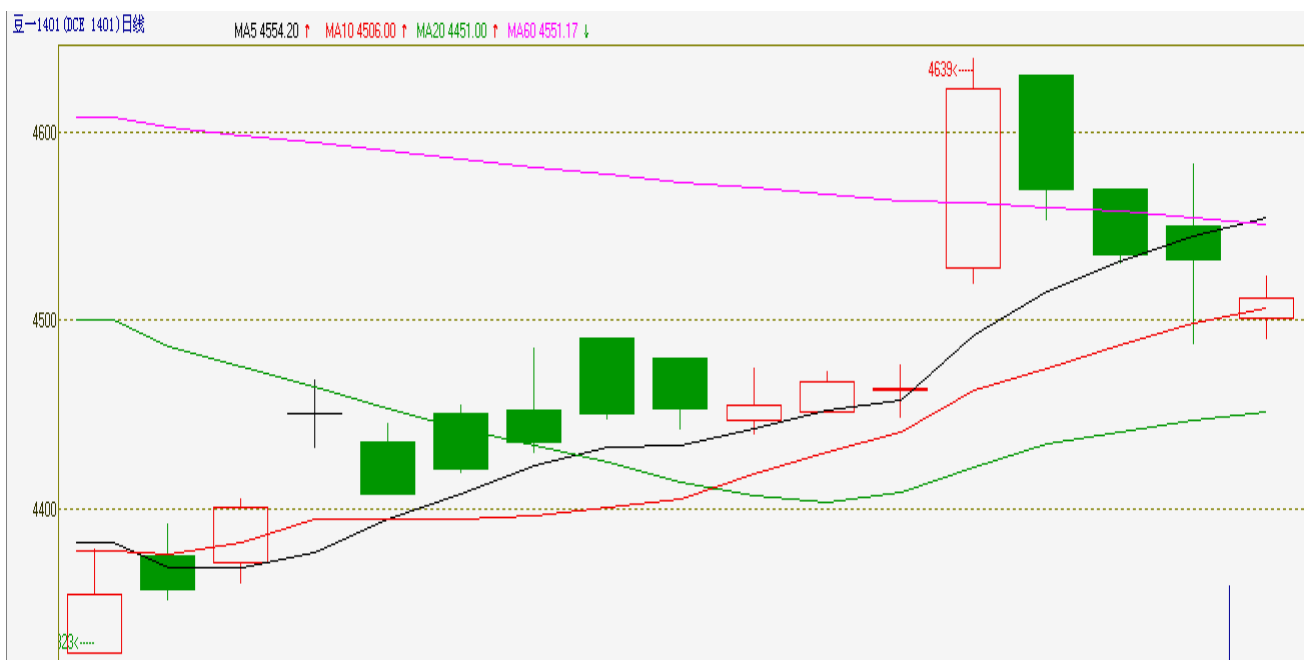
国际市场：本周，CBOT 大豆受市场忧虑美国中西部天气干燥可能降低大豆产量、天气预报显示中西部产区或将出现间歇性降雨、机构报告调降美国大豆作物单产和投资者在高位获利了结等影响冲高回落。主力 11 月合约 8 月 26 日以 1348.0 美分开盘，在 8 月 27 日触及本周最高价 1409.4 美分，在 8 月 30 日触及本周最低价 1346.0 美分，并最终 1357.4 美分收盘，比上周上涨 29.4 美分。

图一、CBOT-11 月合约日 K 线图



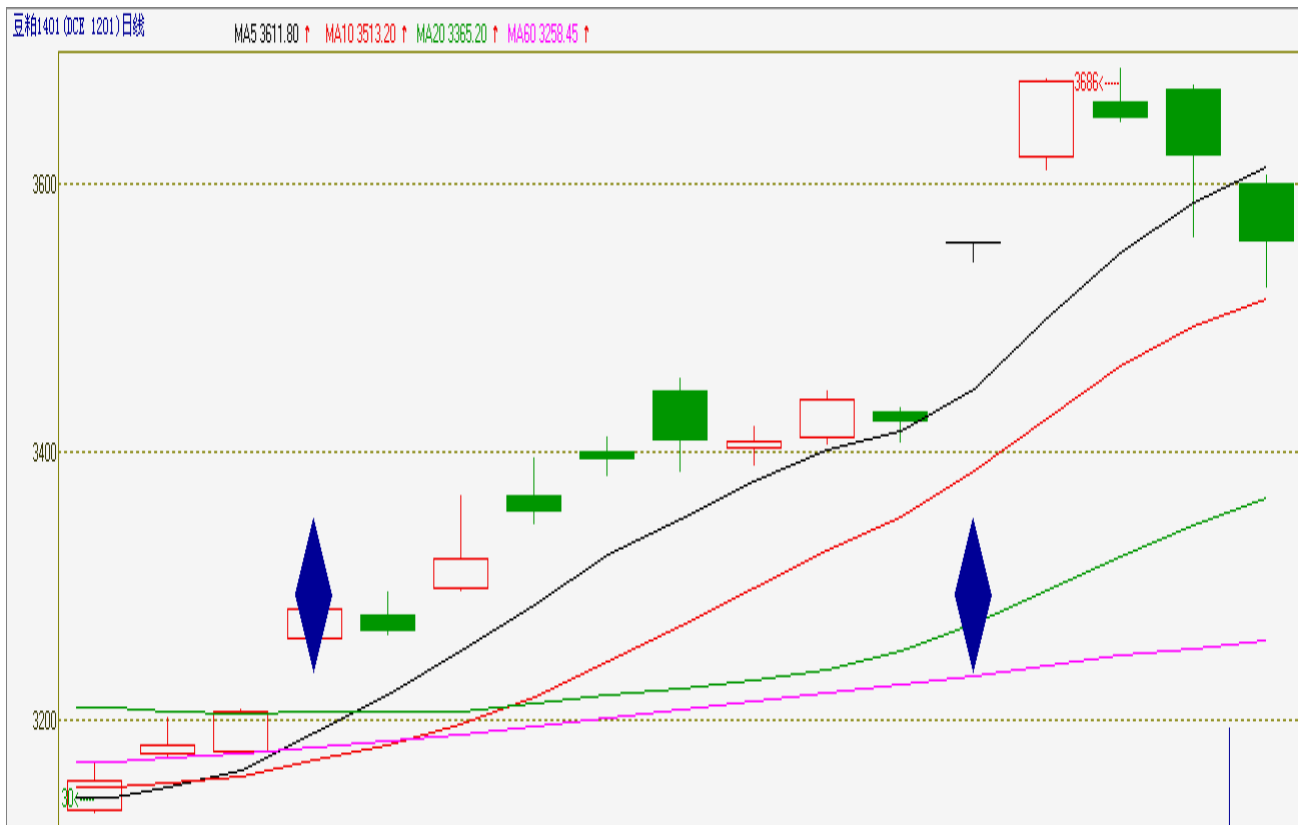
国内市场：本周，连豆期货受 CBOT 大豆期货走势、国储抛售陈豆临储库存和国际国内宏观经济形势等影响震荡整理。主力 1401 合约 8 月 26 日以 4528 元开盘，在 8 月 26 日触及本周最高价 4639 元，在 8 月 29 日触及本周最低价 4488 元，最终以 4512 元收盘，比上周上涨 48 元。

图二、连豆 1401 合约日 K 线图



本周，连豆粕期货受 CBOT 大豆期货走势、国家宏观经济形势和国内供需基本面等影响先扬后抑。主力 1401 合约 8 月 26 日以 3555 元开盘，在 8 月 28 日触及本周最高价 3686 元，在 8 月 30 日触及本周最低价 3523 元，最终以 3556 元收盘，比上周上涨 133 元。

图三、连豆粕 1401 合约日 K 线图



➤ CFTC 持仓报告

截止 8 月 27 日

大豆	总持仓	基金多头	基金空头	基金套利
本周持仓	571,623	226,062	86,249	59,681
增减	+25,843	+18,365	-16,053	+1,306

豆粕	总持仓	基金多头	基金空头	基金套利
本周持仓	274,447	98,071	44,453	22,059
增减	-632	+2,483	-5,534	-438

➤ 相关市场信息

1、美国农业部 (USDA) 周一公布的数据显示，截至 2013 年 8 月 22 日当周，美国大豆出口检验量为 246.1 万蒲式耳，前一周修正后为 529.5 万蒲式耳，初值为 529.4 万蒲式耳。2012 年 8 月 23 日当周大豆出口检验量为 1754.8 万蒲式耳。本作物年度迄今，美国大豆出口检验量累计为 13.10650 亿蒲式耳，上一年度同期 13.50438 亿蒲式耳。大豆作物年度自 9 月 1 日开始。

2、美国农业部在每周作物生长报告中公布称，截至 8 月 25 日当周，美国大豆生长优良率为 58%，前一周为 62%，去年同期为 30%。当周大豆开花率为 96%，前一周为 92%，去年同期为 99%，五年均值为

[敬请阅读篇末的免责声明](#)

98%。当周大豆结荚率为 84%，上周为 72%，去年同期为 95%，五年均值为 90%。

3、巴西国内分析机构 Agroconsult 周一表示，该国今年最后一季播种的 2013/14 年大豆产量料为创纪录的 8,840 万吨，今年稍早产量为 8,146 万吨。Agroconsult 主管 AndrePessoa 表示，巴西玉米总产量将达到 7,600 万吨，本年度产量为 8,025 万吨。

4、据分析机构 Lanworth 发布的最新报告显示，2013 年美国玉米产量预测数据八天内第二次下调，因为中西部地区天气高温干燥，威胁到大豆单产潜力，推动豆价飙升。Lanworth 还警告说，早霜可能进一步影响大豆作物。Lanworth 预计今年美国大豆单产为 40.8 蒲式耳/英亩，低于早先预测的 41.6 蒲式耳/英亩。该机构称，大部分大豆产区天气极其高温干燥，继续威胁到大豆单产潜力。虽然去年八月底的降雨提振了大豆单产，但是今年的情况恰恰相反，未来一两周的降雨量可能接近或低于正常水平。Lanworth 预计今年美国大豆产量为 31.4 亿蒲式耳，比早先的预测下调了 6.4 万蒲式耳，也比美国农业部的预测低了 1.15 亿蒲式耳。

5、据总部设在德国汉堡的行业期刊<油世界>发布的最新报告显示，2014 年南美大豆产量有望增长，创下历史最高纪录，而产量增长速度可能放慢，因为巴西天气干燥，豆价下跌导致农作物轮作。油世界预计 2013/14 年度南美大豆产量将增长 4.6%，达到创纪录的 1.527 亿吨。2012/13 年度大豆产量曾大幅增长 24%，因为大豆作物从上个年度的干旱中恢复。油世界预计 2014 年巴西大豆产量将增长 2.9%，达到 8400 万吨。这将占到南美大豆产量的 55%。油世界称，南美大豆播种面积可能不会增长。阿根廷大豆播种面积可能下滑，而巴西、巴拉圭和乌拉圭大豆播种面积可能提高。

6、国家粮油信息中心 8 月 29 日消息，监测显示，今年 6、7 月份我国进口大豆到港量不断创下历史最高，国内进口大豆库存逐渐上升，目前国内库存已回升到 630 万吨左右，为今年以来最高水平，较 4 月中旬的低点增加 50%以上；但较 8 月初水平略有下降，因近期到港量有所减少，且下半月工厂开机率提高。由于当前豆粕价格高企，豆油价格也不断上涨，大豆压榨利润良好，国内大豆加工厂开机率继续提高，持续处于较高水准。据统计，上周我国大豆压榨量超过 140 万吨，本周沿海地区开机工厂数量继续增加，开机率将进一步上升。

7、国家临时存储大豆竞价交易交易会于 2013 年 8 月 29 日在安徽粮食批发交易市场及其联网市场(内蒙古、吉林、黑龙江)成功举行。本次计划交易 2010 年国家临时存储大豆 496353 吨，实际成交 393628 吨，总成交率 79.3%，成交均价 4048 元/吨。

8、美国农业部(USDA)8月29日公布的报告显示:美国当周2012/13年度交割大豆净销售量为3,200吨。销量增长的地区为:中国台湾(22,300吨),日本(10,500吨),委内瑞拉(6,000吨)和马来西亚(3,800吨),销量下降的地区为:未知地区(48,000吨)和泰国(3,000吨)。当周2013/14年度大豆净销量为868,700吨,主要地区为:未知地区(404,700吨),中国大陆(229,000吨),墨西哥(76,400吨)和中国台湾(72,200吨)。截止8月22日当周,美国大豆出口量为76,000吨,较上周下跌48%,较四周均值下跌17%。主要地区为:日本(25,600吨),墨西哥(22,900吨),越南(11,200吨),印度尼西亚(8,300吨)和中国台湾(5,500吨)。

总体而言，美国新作大豆生长较历史同期偏慢，后期关注美国主产区天气变化，天气升水对期价具有一定支撑作用，南美新作大豆丰产预期较强。我国大豆进口量较前期预计有所回落，但港口进口大豆库存水平较前期有所回升，国内农户惜售国产大豆心理较强，本周 50 万吨国储大豆抛储增加大豆供给量，豆粕下游消费有望增长。

➤ 现货市场行情综述

国内东北陈豆收购市场整体平稳为主。截止 8 月 30 日，**哈尔滨地区**大豆现货价格区间横盘，其中商品粮收购价格为 4.30-4.92 元/公斤以上，油厂大豆挂牌收购价 4.30 元/公斤-4.60 元/公斤，陈豆村屯收购价格 4.04 元/公斤-4.56 元/公斤，分别较昨日持平，成交议价可放低。8 月期间，东北内陆地区现货大

豆供应季节性偏紧，主产区频遭洪涝灾害影响，促使油用豆市场始终位于年内底部盘整。**佳木斯地区**大豆现货价格继续横盘，其中，油厂收购价为 4.20 元/公斤-4.46 元/公斤，商品粮收购价 4.30 元/公斤-4.80 元/公斤，陈豆村屯收购价格 4.06 元/公斤-4.56 元/公斤以内，分别较昨日基本持平，终端成交清淡。进入本周，东北内陆地区多数贸易商入市意愿持续偏低，当地榨油厂开工需求平稳，农户继续挺价、惜售库存陈豆。**黑河地区**大豆现货价格相对稳定，其中周边地区粮点大豆毛粮收购价格位于 4.30 元/公斤-4.80 元/公斤，村屯收购价格为 4.24 元/公斤-4.56 元/公斤，油厂收购价格为 4.35 元/公斤-4.60 元/公斤，分别较昨日持平，成交可议价。近期，东北国产陈豆购销持续清淡，多数贸易商周末之前选择离市观望，榨油厂部分转向竞拍国储大豆，导致当地油用豆陈货价格行情平淡稳定为主。**齐齐哈尔地区**大豆现货价格基本稳定，其中，当地粮点商品粮收购价格为 4.40 元/公斤-4.90 元/公斤，村屯收购价格为 4.24 元/公斤-4.60 元/公斤，油厂大豆收购价格 4.30 元/公斤-4.60 元/公斤，议价成交为主，分别较昨日持平，终端销售不振。目前，东北地区榨油厂整体开工季节性偏低，多数贸易商谨慎观望，由于国际市场美豆期货高位振荡、周四国储大豆公开拍卖成交情况良好，促使国产陈豆收购市场维持箱体徘徊的沉闷走势。**牡丹江地区**大豆现货价格整体走稳，其中当地商品粮收购价格 4.40 元/公斤-4.88 元/公斤，村屯收购价格为 4.28 元/公斤-4.56 元/公斤，油厂大豆收购价格为 4.40 元/公斤-4.52 元/公斤，分别较昨日持平，成交议价为准。目前，东北内陆地区油厂停工依旧集中，贸易商多数谨慎备货、离市观望为主，国产油用豆价格走势继续箱体徘徊。

沿海地区进口大豆分销价跟盘波动。截止 8 月 30 日，日照港口参考报价 4300-4320 元/吨，青岛港参考报价在 4280-4300 元/吨，分别较昨日调低 20-30 元/吨（个别工厂实际议价可放低），油厂跟盘定价、议价成交为主。目前，港口美豆货源依旧稀少，价格不具代表性。此外，进口巴西大豆进厂成本价在 4300 元/吨左右，基本稳定，个别贸易商喊价明显偏高，成交议价为准；进口阿根廷大豆参考分销报价在 4300 元/吨略高，有所回调，成交议价为准。

表一、国内大豆周度现货价格对比表（单位：元/吨）

	哈尔滨（国产三等）	大连（国产三等）	大连（进口二等）	青岛（进口二等）	张家港（进口二等）
8 月 23 日	4400	4600	4300	4200	4300
8 月 30 日	4400	4600	4300	4300	4300

数据来源：中国汇易网

国内大部分工厂豆粕价格跟盘波动。截止 8 月 30 日，国内豆粕现货价格跟盘整体继续回落，油厂成交议价普遍松动。**黑龙江地区**部分油厂豆粕现货报价整体趋跌，其中哈尔滨九三 3950 元/吨以内，较昨日基本稳定，成交议价为准，油厂仍集中停工、检修阶段。佳木斯地区吉庆油厂 43%蛋白豆粕报价 4000 元/吨以上，较昨日保持稳定，本地货源相对偏紧，当地油厂处于全面停产状态，3950 元/吨可议价。**辽宁地区**内资油厂豆粕报价偏弱调整，其中大连地区九三油厂 43%蛋白豆粕报价 4290 元/吨，较昨日下午下调 30 元/吨，成交议价偏低，当地工厂 43%蛋白豆粕昨日 3920 元/吨成交 7,000 吨。**华北地区**油厂豆粕现货价格跟盘下跌，其中秦皇岛地区金海 43%蛋白豆粕合同价格 4240 元/吨，较昨日跌幅为 80 元/吨，工厂正常开机生产，日加工大豆 3,000 吨，工厂 43%蛋白豆粕昨日上午上调 20 元/吨至 4300 元/吨无成交。天津邦基 43%蛋白豆粕报价 4200 元/吨，较昨日下午下跌 50 元/吨，当地工厂 43%蛋白豆粕昨日 9 月 15 日-25 日合同下调 50 元/吨至 4170 元/吨（9 月份提货）无成交，日加工大豆 4,500 吨。**河南地区**工厂豆粕报价明显下调，其中周口地区油厂 43%蛋白豆粕价格 4310 元/吨，较昨日跌幅 90 元/吨，成交议价可放低，当地工厂日加工大豆 1,800 吨，成交情况整体转淡。**山东沿海地区**大部分油厂豆粕报价走稳，其中日照邦基 43%蛋白豆粕参考报价 4200 元/吨，较昨日下午下跌 50 元/吨，当地工厂 43%蛋白豆粕昨日 9 月合同价格下调 50 元/吨至 4150 元/吨成交 1,000 吨。日照中纺 43%蛋白豆粕参考报价 4220 元/吨以上，较昨日保持稳定，实际成交议价可放低，当地工厂 43%蛋白豆粕昨日 4200 元/吨无成交。**江苏部分油厂**豆粕现货报价明显下挫，其中泰州地

区益海 43%蛋白豆粕报价 4280 元/吨，较昨日调低 90 元/吨，工厂维持正常开机生产；当地工厂 43%蛋白豆粕昨日上调 20 元/吨至 4350 元/吨无成交。连云港地区益海 43%蛋白豆粕价格 4280 元/吨，较昨日跌幅为 90 元/吨，成交可议价，目前双线正常开机生产，日加工大豆 6,000 吨；当地工厂 43%蛋白豆粕昨日提价 20 元/吨至 4350 元/吨无成交。**广东地区**部分油厂豆粕现货价格整体走稳，其中东莞地区富之源 43%蛋白豆粕工厂参考报价 4180 元/吨左右，较昨日持平，当地工厂 43%蛋白豆粕昨日上调 20 元/吨至 4350 元/吨无成交。东莞地区贸易商 43%蛋白豆粕报价 4150-4180 元/吨，较昨日基本持平，成交可议价，终端买盘不振。

表二、国内豆粕（蛋白≥43%）周度现货价格对比表（单位：元/吨）

	哈尔滨	大连	日照	连云港	东莞
8 月 23 日	3950	4050	4100	4070	3990
8 月 30 日	4000	4290	4200	4280	4180

数据来源：中国汇易网

➤ 技术分析

从连豆 1401 合约日 K 线图来看，本周期价先扬后抑，均线系统未能形成多头排列态势，盘中仓位均跟随期价下行而明显萎缩，显示资金有了结离场意愿，整体来看，期价仍处于反弹通道中，后期关注 10 日均线对期价的支撑作用，如支撑无效，期价有进一步回调空间，操作上，短线观望或日内操作，可根据期价在 10 日均线附近的表现来选择入场方向。从周 K 图来看，连豆收一带有较长上影线的小阴线，后期关注期价 10 周均线对期价的支撑情况，如支撑无效，期价有进一步回调的可能。

从连豆粕 1401 合约日 K 线图来看，本周期价冲高回落，期价多头排列态势有所破坏，盘中持仓量有明显减少，显示多头有获利了结离场的意愿，整体来看，期价仍处于上行通道中，后期可关注期价在 10 日均线附近面临的支撑情况，如支撑无效，期价有进一步回调的可能。操作上，短线观望或日内操作，可根据期价在 10 日均线附近的表现来选择入场方向。从周 K 线图来看，连豆粕收一带有较长上影线的小阳线，显示期价上方面临较强压力，后期关注 60 周均线对期价的支撑作用，如支撑无效，期价有进一步回调的可能。

➤ 下周展望

总体而言，受美国新作大豆产量预估下调预期、美国新作大豆主产区天气炒作和美国现货价格稳定等影响，美豆短期倾向于高位震荡。国储抛储对市场形成冲击，但外盘期价走势对连豆具有一定支撑作用，连豆短期震荡调整的可能性较大。操作上，A1401 合约短线观望或日内操作，可根据期价在 10 日均线附近的表现来选择入场方向。国内进口大豆港口库存持续增长均对豆粕形成压力，外盘大豆涨势缓和亦削弱豆粕上行动力，但国内养殖业回暖提振豆粕下游消费预期，连豆粕短期震荡调整的概率较大。操作上，M1401 合约短线观望或日内操作，可根据期价在 10 日均线附近的表现来选择入场方向。

重要声明

本报告中的信息均来源于公开资料，我公司对这些信息的准确性及完整性不作任何保证，不保证报告信息已做最新变更，也不保证分析师作出的任何建议不会发生任何变更。在任何情况下，报告中的信息或所表达的意见并不构成所述期货品种买卖的出价或询价。在任何情况下，我公司不就本报告中的任何内容对任何投资作出任何形式的担保，投资者据此投资，投资风险自我承担。我公司可能发出与本报告意见不一致的其它报告，本报告反映公司分析师本人的意见与结论，并不代表我公司的立场。未经我公司同意，任何人不得对本报告进行任何形式的发布、复制或对本报告进行有悖原意的删节和修改。