



2013 年 9 月 2 日

格林期货研发中心

格林期货研发中心

摘要：

研究员：郭坤龙

电话：0371-65618719

guokunlong@21cgreen.com

受美国旧作玉米库存紧张、新作玉米产量预估下调和市场对主产区天气的炒作等影响，美玉米短期倾向于震荡整理。国家提高 2013 年产玉米临储收购价对玉米形成底部支撑，养殖业经营环境改善有望提振玉米下游需求，连玉米短期震荡偏强的可能性较大。操作上，短线多单可以 10 日均线为止损继续持有。

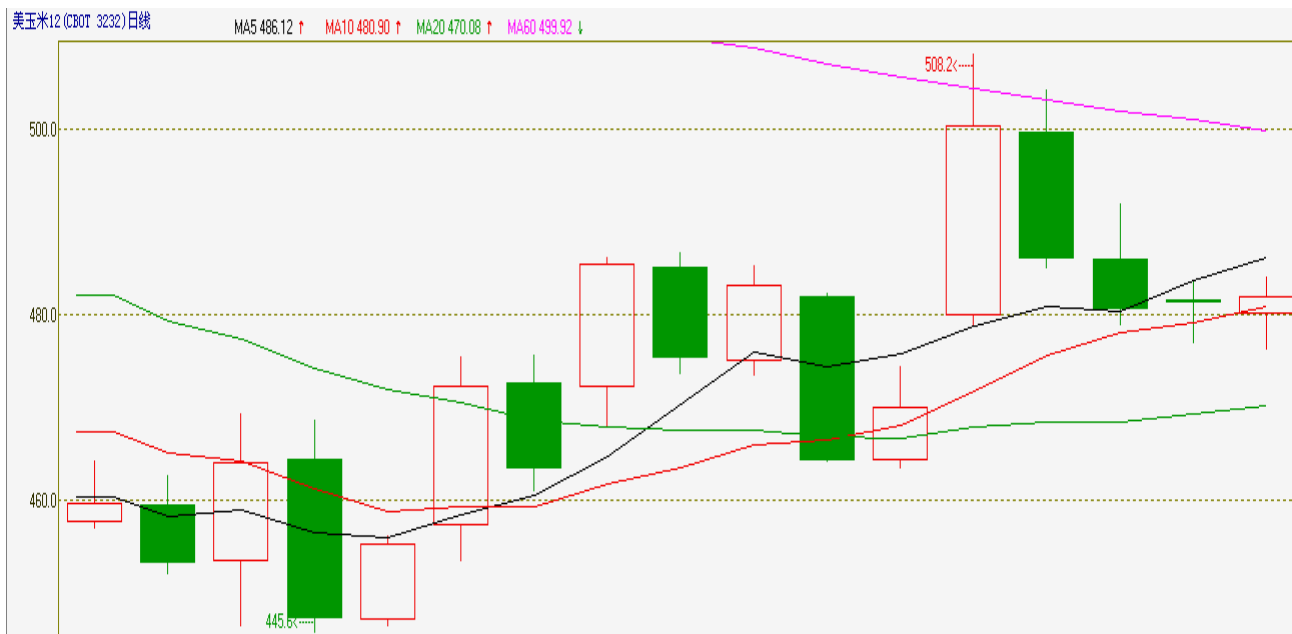
独立性声明：

作者保证报告所采用数据均来自于合规渠道，分析逻辑基于本人的职业理解，通过合理判断，并得出结论，力求客观、公正、结论不受任何第三方的授意，影响特此声明。

## 期货行情回顾

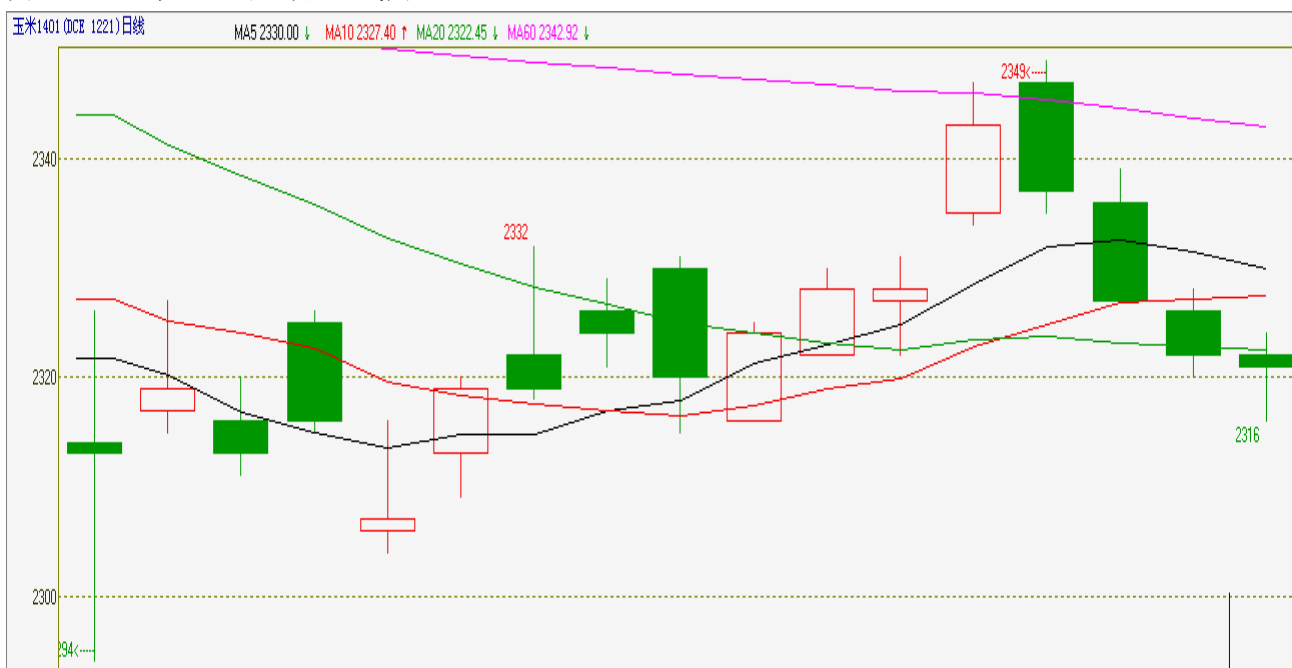
国际市场：本周，CBOT 玉米受大豆等周边市场走势的连带影响、美国主产区可能出现间歇性降雨、机构报告显示玉米作物单产前景较好和今秋美国玉米收成可能创纪录等影响冲高回落。主力 12 月合约 8 月 26 日以 480.0 美分开盘，在 8 月 26 日触及本周最高价 508.2 美分，在 8 月 30 日触及本周最低价 476.2 美分，并最终 482.0 美分收盘，比上周上涨 12.0 美分。

图一、CBOT-12 月合约日 K 线图



国内市场：本周连玉米期货受大豆等相关农产品市场的连带作用、CBOT 玉米期货走势和玉米下游需求有望逐步回暖等影响先扬后抑。主力 1401 合约 8 月 26 日以 2335 元开盘，在 8 月 27 日触及本周最高价 2349 元，在 8 月 30 日触及本周最低价 2316 元，并最终 2321 元收盘，比上周下跌 7 元。

图二、连玉米 1401 合约日 K 线图



**➤ CFTC 持仓报告**

截止 8 月 27 日

玉米	总持仓	基金多头	基金空头	基金套利
本周持仓	1,090,214	310,942	342,715	103,615
增减	-109,096	-35,606	-45,759	-28,963

**➤ 相关市场信息**

1、美国农业部(USDA)周一公布的数据显示,截至 2013 年 8 月 22 日当周,美国玉米出口检验量为 1201 万蒲式耳,前一周修正后为 716.4 万蒲式耳,初值为 706.1 万蒲式耳。2012 年 8 月 23 日当周玉米出口检验量为 1506.1 万蒲式耳。本作物年度迄今,美国玉米出口检验量累计为 6.77915 亿蒲式耳,上一年度同期 14.90491 亿蒲式耳。玉米作物年度自 9 月 1 日开始。

2、美国农业部(USDA)在每周作物生长报告中显示,截止 8 月 25 日当周,美国玉米生长优良率为 59%,上周为 61%,去年同期为 22%;当周玉米蜡熟率为 70%,之前一周为 52%,去年同期为 94%,五年均值为 79%。当周美国玉米凹损率为 23%,之前一周为 11%,去年同期为 73%,五年均值为 45%。

3、据南非农作物预测委员会发布的最新报告显示,2013 年南非玉米产量将达到 1150 万吨,高于原先预测的 1140 万吨。不过最新的产量数据要低于 2012 年的 1210 万吨。

4、美国农业部(USDA)8 月 29 日公布的报告显示:美国玉米 2012/13 市场年度交割玉米净销售为 15,000 吨,销量上升的地区为:日本(30,400 吨),中国台湾(3,000 吨),哥斯达黎加(800 吨),墨西哥(700 吨)和牙买加(500 吨)。销量下降的地区为:未知地区(32,300 吨)和巴拿马(16,100 吨)。2013/14 年度净销售为 673,800 吨,主要地区为:墨西哥(317,600 吨),日本(138,200 吨)和哥伦比亚(85,600 吨)。美国当周玉米出口量为 329,300 吨,较前一周上涨了 90%,但较四周均值上涨 1%。主要地区为:日本(181,500 吨),墨西哥(99,100 吨),委内瑞拉(20,000 吨)和中国台湾(9,800 吨)。

总体而言,美国玉米出口需求疲弱,新作玉米生长较历史同期偏慢,全球玉米产量预期较前期有所下调。我国国内现货玉米价格稳中偏强,旧作玉米进入库存消耗期,优质粮源供给量较少,国家提高 2013 年产临储玉米收购价,国家政策扶持养殖业复苏发展,加之禽流感疫情对家禽养殖的影响趋于弱化,养殖业景气度有望回升。

**➤ 现货市场行情综述**

国内大部分产区玉米收购行情相对平稳。截止 8 月 30 日,南北港口玉米价格稳定,因海运费上涨南方码头玉米报价小幅上调,集装箱玉米价格趋强,东北玉米价格稳定,国储玉米或轮出,华北产区玉米价格低位徘徊,南方销区价格稳定。**东北港口**玉米港口价格稳定,锦州、鲅鱼圈二等玉米收购价格 2280-2300 元/吨,个别优质粮源收购 2320 元/吨,锦州玉米主流平舱 2340-2350 元/吨,鲅鱼圈玉米主流平舱 2350-2360 元/吨,大连港口二等平舱 2360-2370 元/吨,2%霉变。**广东港口**优质玉米报价坚挺,二等散粮码头报价 2440-2470 元/吨,霉变 2%以内,较昨日持平,集装箱玉米 2540 元/吨,霉变 2%,后者销售较佳。**吉林地区部分深加工企业**多数停收,嘉吉生化挂牌 2180 元/吨,昨日下午降价,收购量稀,黄龙和中粮生化挂牌 2180 元/吨,二等,6 月 26 日吉林乙醇收购停止;6 月 30 日梅河口酒精暂停收购,8 月 25 日长春大成停收,四平天成,榆树中粮也已停收。**内蒙古通辽地区**玉米价格走低,外运缓慢,当地玉米粮库粮源出库装车 2260 元/吨,三等粮源,周比下跌 20 元/吨。**山东深加工企业**玉米挂牌价格稳定,寿光金玉挂牌 2386 元/吨(老厂),北洛新厂 2390 元/吨,新丰淀粉 2396 元/吨,邹平西王 2310 元/吨,诸城兴贸挂牌 2440 元/吨,起扣 3.5%,盛泰药业 2394 元/吨,烘干粮拒收,英轩酒精 2350 元/吨,烘干粮,次粮 2290 元/吨,

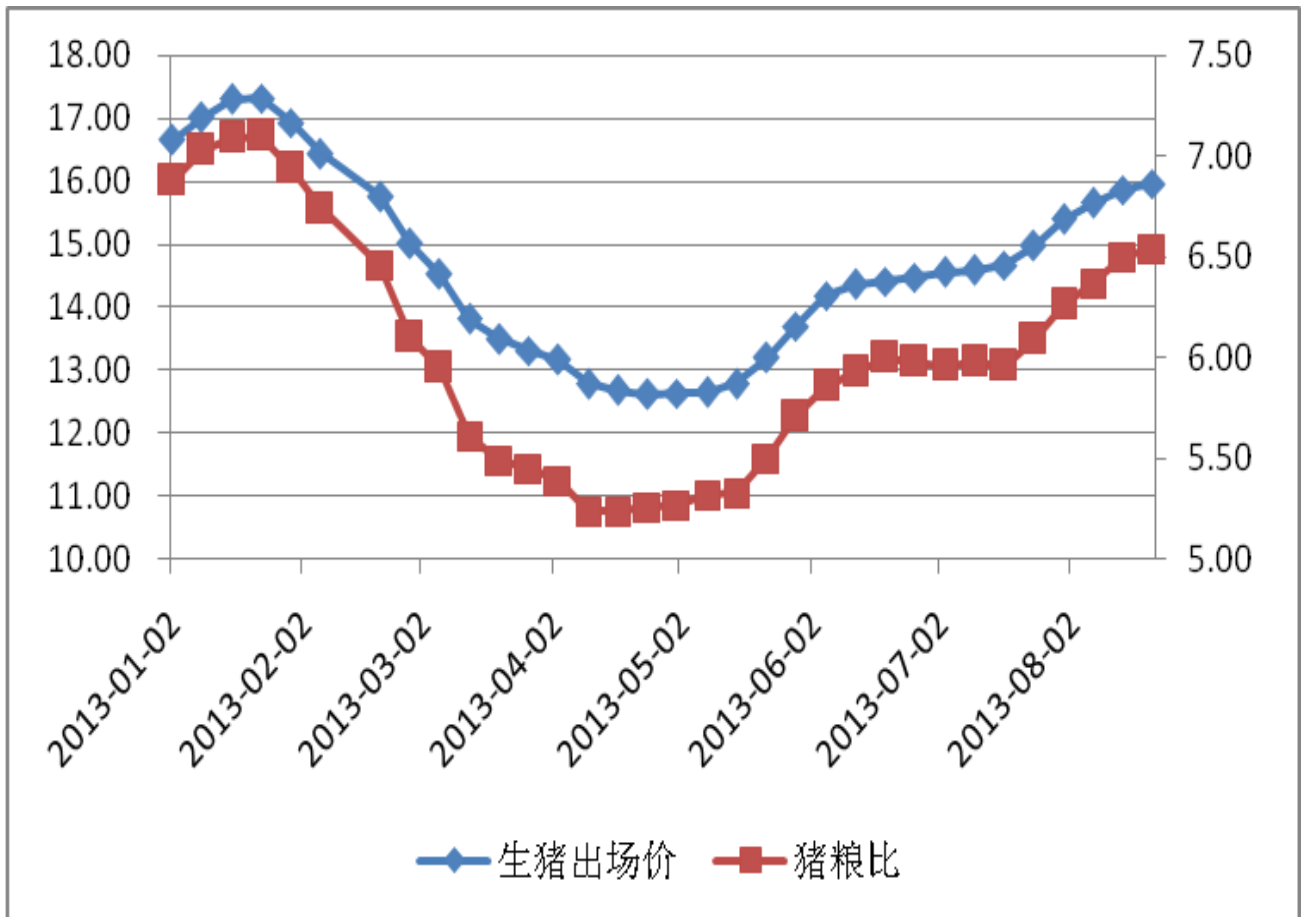
较昨日持平。**河南南阳地区**春玉米上市接近尾声，当地饲料企业收购价格 2400 元/吨，容重 685 以上，当地饲料企业挂牌收购 2360 元/吨以内，霉变 3%以内，粮库粮源品质普遍较差。另悉，当地旱情可能导致夏玉米品质下降。**河北衡水前磨头地区**玉米价格低迷，粮源品质较差，粮点收购毛粮价格 2120 元/吨，8%霉变，主要销往深加工企业。**湖南长沙地区**玉米价格稳定，当地东北二等玉米站台报价 2520-2580 元/吨不等，较昨日持平，华北玉米到站 2480-2500 元/吨，本地玉米散粮到厂价格 2420 元/吨。**浙江绍兴地区**优质玉米价格低廉，饲料企业采购 2500 元/吨，一等粮，较昨日持平。

表一、国产二等玉米周度现货价格对比表（单位：元/吨）

	长春	大连	青岛	郑州	成都
8月23日	2300	2360	2430	2350	2530
8月30日	2270	2360	2430	2350	2530

数据来源：中国汇易网

图三、全国大中城市生猪出场价和猪粮比变化图



数据来源：wind 资讯

表二、国内玉米淀粉周度现货价格对比表（单位：元/吨）

	吉林黄龙	吉林大成	黑龙江青冈	山东诸城	河北宁晋
8月23日	2790	2790	2750	2930	2910
8月30日	2790	2790	2750	2930	2910

数据来源：中国汇易网

## ➤ 技术分析

从连玉米 1401 合约日 K 线图来看，该合约本周冲高回落，5 日均线拐头向下并有下穿 10 日均线形成死叉的趋势，均线系统转多信号终止，期价回归前期震荡区间，盘中持仓量和成交量持续减少，显示资金有了结离场的意愿，短期期价震荡整理的可能性较大，主要震荡区间在 2300-2340 元之间。操作上，观望或者可根据震荡区间上下沿位置短线操作。从周 K 图来看，连玉米收一中阴线，整体来看，期价仍处于 2300-2350 元的震荡区间之中。

## ➤ 下周展望

总体而言，受美国旧作玉米出口需求疲弱、新作玉米产量预估下调和市场对主产区天气的炒作等影响，美玉米短期倾向于震荡整理。国家提高 2013 年产玉米临储收购价对玉米形成底部支撑，但玉米仍面临整体下游需求不旺的压力，连玉米短期震荡整理的可能性较大。操作上，C1401 合约主要震荡区间在 2300-2340 元之间，观望或者可根据震荡区间上下沿位置短线操作。

### 重要声明

本报告中的信息均来源于公开资料，我公司对这些信息的准确性及完整性不作任何保证，不保证报告信息已做最新变更，也不保证分析师作出的任何建议不会发生任何变更。在任何情况下，报告中的信息或所表达的意见并不构成所述期货品种买卖的出价或询价。在任何情况下，我公司不就本报告中的任何内容对任何投资作出任何形式的担保，投资者据此投资，投资风险自我承担。我公司可能发出与本报告意见不一致的其它报告，本报告反映公司分析师本人的意见与结论，并不代表我公司的立场。未经我公司同意，任何人不得对本报告进行任何形式的发布、复制或对本报告进行有悖原意的删节和修改。